

# FASSA MINERAL FIRE FIX

## TECHNISCHES DATENBLATT

Schraubdübel mit Schraube für die Befestigung von Dämmplatten aus Steinwolle bei einem Wärmedämmverbundsystem



Innen-/  
Außenbereich



### Zusammensetzung

FASSA MINERAL FIRE FIX ist ein aus Polyamid gefertigter Dübel, in seinem Inneren befindet sich eine verzinkte Schraube. Der Dübelkörper ist durch einen Dübelteller zu Ø 110 mm Durchmesser und einen Stift von veränderbarer Länge und Ø 8 mm Durchmesser gekennzeichnet.

### Lieferung

- Verpackungseinheit: 50 Stück

### Verwendung

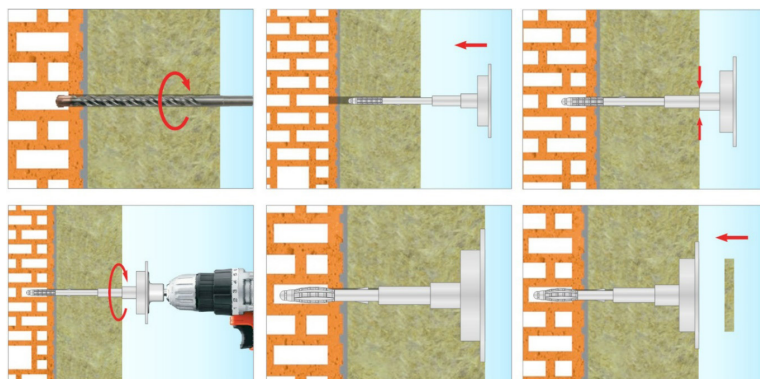
Der Verdübelung der Dämmplatten bei einem WDVS verleiht dem System größere statische Stabilität, größere Sicherheit gegenüber der Sogwirkung des Windes und ermöglicht ferner das Beibehalten eines Kupplungseffekts zwischen Klebstoff und Untergrund.

Der Schraubdübel FASSA MINERAL FIRE FIX wird zur Befestigung von Dämmplatten aus Steinwolle innerhalb des Wärmedämmverbundsystems FASSATHERM verwendet. Der Dübel kann auf einem Untergrund aus Normalbeton, aus Vollziegel, aus Hohlziegel, aus haufwerksporigem Leichtbeton und aus Porenbetonblöcken verwendet werden. Die Montage erfolgt in versenkter Form, der Dübelteller muss mit der hierfür vorgesehenen Steinwolle-Rondelle abgedeckt werden.

### Anwendung

Dort wo der Einbau des Dübels vorgesehen ist, ist ein Bohrloch zu Ø 8 mm anzufertigen. Bei einem Untergrund aus Beton (A) und aus Vollziegel (B) kann die Bohrung im Schlagschraubmodus erfolgen, bei allen anderen Untergrundarten nur im Schraubmodus. Das Bohrloch von eventuellen Verarbeitungsrückständen befreien.

Den Dübel FASSA MINERAL FIRE FIX so in das Bohrloch einfügen, dass er mit dem ersten Ring unterhalb des Dübeltellers die Oberfläche der Mineralwolle berührt. Den Dübelkopf mithilfe des Setzwerkzeugs EDST-W eindrehen, bis die äußere Dübeltellerseite bündig mit der Oberfläche der Dämmplatte ist; dann mit der Rondelle abdecken, die zusammen mit dem Dübel ausgeliefert worden ist.





## Hinweise

- Produkt für den professionellen Gebrauch.
- Dübel nur auf geeigneten Untergründen und mit geeigneten Dämmplatten verwenden.
- Der Einbau des Dübels ist nur in jenen Bereichen vorzusehen, wo sich zwischen Dämmplatte und Untergrund der Kleber befindet.
- Die für jede Art von Untergrund vorgesehene Verankerungstiefe einhalten.
- Bei der Ausführung des Bohrlochs ist der Durchmesser des Dübels zu berücksichtigen.
- Zur Festlegung der Dübelanzahl pro m<sup>2</sup> und des Dübelschemas ist das Verlegehandbuch des WDVS FASSATHERM einzusehen.
- Ein unkorrektes Anbohren des Untergrunds kann den Verankerungsbereich des Dübels beschädigen und dessen Haltvermögen beeinträchtigen. In diesen Fällen ist der eingebaute Dübel zu entfernen, es ist eine erneute Bohrung auszuführen und ein neuer Dübel einzufügen.
- Die Verdübelung erfolgt frühestens 1 Tag nach dem Anbringen der Dämmplatten.
- Bei der flächenbündigen Montage muss der Dübelteller einwandfrei planeben zur Dämmplattenoberfläche sein.

## Qualität

Die Dübel FASSA MINERAL FIRE FIX haben die Europäische Technische Zulassung ETA 13/0107 gemäß den Leitlinien ETAG 014 "Kunststoffdübel zur Befestigung von außenseitigen Wärmedämmverbundsystemen" erhalten. Für alle Nutzungskategorien der Untergründe A, B, C, D, und E zertifiziert.

## Technische Daten

Durchmesser des Dübels	8 mm
Durchmesser des Dübeltellers	110 mm
Dübellänge	150 - 170 - 190 - 210 - 230 - 250 - 270 - 290 - 310 - 330 - 350 - 370 - 390 - 410 - 430 mm

## Europäische Technische Zulassung ETA-13/0107

Verwendungskategorie	Bohrlochtiefe (8mm)	Verankerungstiefe (mm)	Charakteristische Belastungswerte (kN)
A - Beton C12/15 (Dichte $\geq 2,25 \text{ kg/dm}^3$ )	45	35	1,2
A - Beton C16/20 - C50/60 (Dichte $\geq 2,30 \text{ kg/dm}^3$ )	45	35	1,5
B - Vollziegel (Dichte $\geq 1,70 \text{ kg/dm}^3$ )	45	35	1,5
C - Lochziegel (Dichte $\geq 0,95 \text{ kg/dm}^3$ )	45	35	1,5
C - Hohlblöcke aus Leichtbeton (Dichte $\geq 0,80 \text{ kg/dm}^3$ )	45	35	1,5
D - Leichtbetonblöcke (Dichte $\geq 1,05 \text{ kg/dm}^3$ )	45	35	0,9
E - Porenbetonstein AAC2 (Dichte $\geq 0,35 \text{ kg/dm}^3$ )	65	55	0,6
E - Porenbetonstein AAC7 (Dichte $\geq 0,65 \text{ kg/dm}^3$ )	65	55	1,2

Zur Bestimmung der Tragfähigkeitsklasse wird nationale Sicherheitsfaktor für charakteristische Belastungswerte angewandt.

### Tabelle zu Verankerungsauswahl

Durchmesser und Länge des Dübels	Neubauten (Klebstoffstärke 10 mm)		Altbauten (Klebstoffstärke 10 mm + 20 mm Altputz*)
	Kat. A B C D	Kat. E	Kat. A B C D
	Dämmstoffdicke (mm)		
8x150	80	60	60
8x170	100	80	80
8x190	120	100	100
8x210	140	120	120
8x230	160	140	140
8x250	180	160	160
8x270	200	180	180
8x290	220	200	200
8x310	240	220	220
8x330	260	240	240
8x350	280	260	260
8x370	300	280	280
8x390	320	300	300
8x410	340	320	320
8x430	360	340	340

\* angenommene Putzstärke, die effektive Schichtstärke der bestehenden Putzschicht muss am Bau festgestellt werden, um die Länge des zu verwendenden Dübels zu bestimmen

Berechnungsbeispiel:	Länge des zu bestellenden Dübels
Dämmstoff zu 140 mm auf Neubau (Kat. A-B-C-D)	210 mm
Dämmstoff zu 140 mm auf Altbau (Kat. A-B-C-D)	230 mm

Die angeführten Angaben beziehen sich auf Laborversuche; beim praktischen Baustellengebrauch könnten sie sich je nach Anwendungsbedingungen erheblich verändern. Der Anwender hat auf jeden Fall die Eignung des Produkts für den vorgesehenen Verwendungszweck zu überprüfen und trägt für die sich aus dem Gebrauch ergebenden Folgen die alleinige Verantwortung. Die Firma Fassa behält sich das Recht vor, technische Abänderungen ohne jegliche Vorankündigung vorzunehmen.

Technische Spezifikationen in Hinblick auf den Gebrauch der Produkte von Fassa Bortolo im Struktur- oder Brandschutzbereich sind nur dann von offiziellem Charakter, wenn sie vom "Technischen Kundendienst" und von der "Forschungsentwicklung und Qualitätssicherung" Fassa Bortolo erteilt werden. Sofern erforderlich, wenden Sie sich an den Technischen Servicedienst des jeweiligen Landes (IT: [area.tecnica@fassabortolo.com](mailto:area.tecnica@fassabortolo.com), ES: [asistencia.tecnica@fassabortolo.com](mailto:asistencia.tecnica@fassabortolo.com), PT: [assistencia.tecnica@fassabortolo.com](mailto:assistencia.tecnica@fassabortolo.com), FR: [bureau.technique@fassabortolo.fr](mailto:bureau.technique@fassabortolo.fr), UK: [technical.assistance@fassabortolo.com](mailto:technical.assistance@fassabortolo.com)).

Es wird daran erinnert, dass laut den geltenden Rechtsvorschriften für obgenannte Produkte eine Beurteilung von Seiten der beauftragten Fachperson erforderlich ist.